

РУКОВОДСТВО ПОЛЬЗОВАТЕЛЯ

МК-110РД

ПОРТАТИВНОЕ ЗАРЯДНОЕ УСТРОЙСТВО



 **MINN KOTA®**



ПОРТАТИВНОЕ ЗАРЯДНОЕ УСТРОЙСТВО

ИНСТРУКЦИЯ ПО ЭКСПЛУАТАЦИИ:

Пожалуйста, прочтите данную инструкцию внимательно. Компания Johnson Outdoors Inc. не несёт ответственности за повреждение аккумуляторов и/или электрических систем, которое стало следствием неправильного использования продукции компании.

БЕЗОПАСНОСТЬ:

Данная инструкция содержит важные меры по эксплуатации и предосторожности, которые применяются для безопасного и эффективного использования вашего зарядного устройства Minn Kota.

- Использование не принадлежащих и не рекомендуемых компанией Johnson Outdoors Inc. приспособлений может быть очень опасно, а также послужить причиной возгорания либо электрического шока и представлять

опасность для здоровья людей и целости имущества.

- Для избежания риска повреждения электрической розетки и проводов, вначале отключайте зарядное устройство от розетки, а затем отсоединяйте клеммы от аккумулятора.
- Использовать удлинитель следует только в случае крайней необходимости. Использование неисправного удлинителя может послужить причиной возгорания или удара током. Если необходимо использовать удлинитель, убедитесь, что:
- Количество гнезд розетки на удлинителе, их размер и форма подходят к вилке зарядного устройства;
- Удлинитель не изношен и не имеет повреждений;

- Провода удлинителя соответствуют следующим параметрам (минимальные значения для удлинителей различной длины, используемых с зарядными устройствами Minn Kota, согласно американским стандартам AWG):

Длина в метрах	7,5	15	30
Диаметр (мм)	1,3	1,6	0,25
Сечение (кв. мм)	1,3	2,1	0,05

ОСТОРОЖНО! РИСК ОБРАЗОВАНИЯ ВЗРЫВООПАСНЫХ ПАРОВ

Деятельность в непосредственной близости от свинцово-кислотной батареи опасна. Батарея содержит серную кислоту и образует взрывоопасные пары. Взрыв батареи может привести к ущербу для зрения и сильным ожогам. По этой причине, крайне важно перед использованием зарядного устройства внимательно прочитать данное руководство по эксплуатации и следовать согласно инструкциям.

Для того чтобы уменьшить риск от взрыва батареи, следуйте этим инструкциям и руководствам по эксплуатации производителей оборудования, которые Вы предполагаете использовать в непосредственной близости от батареи. Проверьте предупреждающие знаки на этих продуктах и на двигателе, электрическом моторе, или на других устройствах, которые требуют применения батареи.

- Не используйте зарядное устройство с неисправным кабелем или электрической вилкой.
- Не включайте зарядное устройство, если оно получило механическое повреждение, упало или было повреждено любым другим способом.
- Не разбирайте зарядное устройство. Дальнейшая неправильная сборка может послужить причиной удара током или возгорания.
- Во избежание удара током, отключите зарядное устройство от розетки прежде, чем приступать к его обслуживанию или чист-

ке. Отсоединение клемм от аккумулятора не снижает этот риск.

- Во избежание короткого замыкания и удара током никогда не прикасайтесь одновременно к обеим клеммам, пока устройство включено в розетку или в удлинитель.
- Внешние соединения, применяемые с зарядным устройством, должны соответствовать законодательству и правилам техники безопасности.

МЕРЫ ПРЕДОСТОРОЖНОСТИ:

- При эксплуатации свинцово-кислотного аккумулятора следует находиться в достаточной близости от других людей, чтобы в случае необходимости быть услышанными и прийти к вам на помощь.
- Необходимо иметь возле себя достаточное количество пресной воды и мыла в случае попадания кислоты на кожу, одежду или в глаза.
- Следует носить защитные очки и одежду и избегать прикосновений к глазам в процессе работы с аккумулятором.
- В случае попадания кислоты на кожу или одежду, следует тотчас же промыть их водой с мылом. Если кислота попала в глаза, немедленно промойте их под струей холодной воды в течение как минимум 10 минут и сразу обратитесь за медицинской помощью.
- Никогда не курите, не поджигайте и не разводите огонь в непосредственной близости от аккумулятора, двигателя, мотора или другого воспламеняющегося и взрывоопасного оборудования.
- Будьте крайне осторожны и не роняйте металлические предметы на электрическую батарею. Это может вызвать искру или короткое замыкание батареи или другого электрического устройства, что может стать причиной взрыва.
- Перед работой со свинцово-кислотным аккумулятором снимите все личные металлические предметы, такие как кольца, браслеты, цепочки и часы. Батарея может вызвать короткое замыкание с напряженностью, достаточной для плавки металла и причинения ущерба здоровью.
- Используйте зарядное устройство Minn Kota для зарядки и поддержки 12-вольтовых / 6-ячеечных батарей (50-130 ампер-часов), которые являются НАЛИВНЫМИ БАТАРЕЯМИ/ С НАЛИВНЫМИ ЭЛЕМЕНТАМИ, НЕОБСЛУЖИВАЕМЫМИ И С ЭЛЕКТРОЛИ-

ТАМИ ВЫСОКОГО ПОГЛОЩЕНИЯ. Оно не предназначено для питания электрических систем низкого напряжения, кроме как только для их зарядки.

- Никогда не заряжайте охлажденный аккумулятор.

ПОДГОТОВКА К ЗАРЯДКЕ БАТАРЕЙ:

1. Если необходимо снять батарею с лодки или с автомобиля для их зарядки и обслуживания, сначала снимите с батареи клемму-заземлитель. Убедитесь, что все оборудование выключено, чтобы не вызвать электрическую дугу.
2. Во время зарядки и обслуживания пространство рядом с батареей должно хорошо проветриваться. Можно воспользоваться куском картона или другого неметаллического предмета в качестве веера, чтобы искусственно разгонять пары.
3. Очистите контакты на аккумуляторе. Будьте осторожны и избегайте попадания ржавчины в глаза.
4. Добавьте дистиллированную воду в каждый контейнер с кислотой до необходимого уровня, рекомендованного производителем. Это поможет очистить ячейки от накопившихся паров. Не переполняйте. Ознакомьтесь с инструкциями производителя батареи, и, тем не менее, **УБЕДИТЕСЬ, ЧТО ВЫ ЗАКРЫЛИ ЯЧЕЙКИ ПОСЛЕ ТОГО, КАК ЗАПОЛНИЛИ ИХ.** Вода будет со временем испаряться, если Вы не закроете их. Для аккумуляторов без заглушек точно следуйте инструкциям производителя батареи.

МЕРЫ ПРЕДОСТОРОЖНОСТИ ПРИ РАБОТЕ С ИСТОЧНИКОМ ПОСТОЯННОГО ТОКА:

1. Кабели зарядного устройства, передающего постоянный ток, предназначены для временного подключения к батарее.
2. Подключение и отключение кабелей постоянного тока от батареи должно производиться только после отключения вилки зарядного устройства от электрической розетки с переменным током.
3. Подключение зажимных клещей производится следующим образом: 12-вольтовый провод чёрного цвета подключается к минусовой клемме аккумулятора, красный провод – к положительной клемме.

ОСТОРОЖНО!

Никогда не переделывайте электрический провод и вилку зарядного устройства, подключаемую к розетке, или саму розетку, если они не подходят друг к другу. Подходящая розетка должна быть установлена профессиональным электриком. Неправильное соединение может послужить причиной электрического удара.

ОБСЛУЖИВАНИЕ / ЧИСТКА / ХРАНЕНИЕ

ИНСТРУКЦИИ:

1. Следите, чтобы зарядное устройство находилось в чистоте от грязи, масла, ржавчины и т.п. Протирайте устройство сухим куском ткани.
2. Когда зарядное устройство не используется, во избежание повреждений оберните провода кольцом вокруг базы.
3. Если кабели или вилка повредились, отсоедините кабели от самого устройства и обратитесь в специализированную ремонтную мастерскую. Поврежденные кабели или электрическая вилка могут стать причиной электрического удара.
4. Храните зарядное устройство в сухом чистом месте.

ВНИМАНИЕ!

Чтобы избежать удара током, не принимайте никаких других мер ухода за оборудованием, кроме тех, которые перечислены в данной инструкции.

ВЫБОР МЕСТА ДЛЯ ЗАРЯДКИ:

Батареи должны сниматься с лодки и заряжаться на земле (это зарядное устройство не является водонепроницаемым и поэтому не предназначено к использованию во влажных условиях).

Сетевой кабель, как и подключаемые к батарее провода, имеют длину по 1,8 м. Убедитесь, что их длины хватает, чтобы дотянуться до источника питания и до батареи. Не наращивайте длину при помощи дополнительных проводов. Годовая гарантия на устройство при этом становится недействительна.

При том, что зарядное устройство Minn Kota может использоваться в условиях высокой температуры окружающей среды, необходимо, чтобы пространство на расстоянии минимум 15 см оставалось свободным для лучшей вентиляции и охлаждения, что позволит использовать устройство максимально эффективно.

ПОДКЛЮЧЕНИЕ ЗАРЯДНОГО УСТРОЙСТВА: МОДЕЛЬ МК 110 PD

Данное зарядное устройство имеет собственное заземление и изоляцию и поэтому может использоваться для зарядки без отсоединения самой батареи от других проводов или переключателей. Просто закрепите выходную пару на аккумулятор. См. рисунок на этой странице.

1. Присоедините зажим с красным проводом на «плюс», чёрный — на «минус».
2. Включите зарядное устройство в розетку и нажмите выключатель.

При включении устройства должен загореться зелёный индикатор «POWER ON». При присоединенном аккумуляторе загорается жёлтый, зелёный или красный индикатор. Если не горит ни один из индикаторов – убедитесь, что устройство включено в розетку с напряжением 220 Вольт.

ПРЕДУПРЕЖДЕНИЕ:

Убедитесь, что переключатель находится в положении «OFF», и устройство не включено в розетку. Прикрепите зажимы на аккумулятор и только затем включите устройство.

ИНДИКАТОРЫ:

КРАСНЫЙ указывает на то, что есть короткое замыкание, не соблюдена полярность или у батареи пониженное напряжение (меньше, чем 4 вольта). Если батарея в данный момент подсоединена, незамедлительно выньте штепсельную вилку из розетки и проверьте, правильно ли подключены провода к клеммам батареи (красный – к «плюсу», черный – к «минусу»), а также, нет ли замыкания между клеммами, вызванного металлическим или каким-либо другим токопроводящим материалом. Если нет замыкания и провода подключены правильно – выключите зарядное устройство и сообщите в службу

технической поддержки. Красный индикатор горит также в случае, если зарядное устройство не подключено к клеммам батареи.

ЖЁЛТЫЙ указывает на то, что батарея подсоединена правильно и заряжается. Индикатор будет гореть до тех пор, пока более 75% объёма аккумулятора не будет заряжено.

ЗЕЛЁНЫЙ показывает, что батарея зарядилась более чем, на 75%. После полной зарядки зелёный индикатор будет гореть до отключения зарядного устройства от источника питания.

ВНИМАНИЕ!

Данное зарядное устройство не заряжает повреждённый или разряженный менее чем на 4 вольт аккумулятор.

ОДНОКАБЕЛЬНОЕ ЗАРЯДНОЕ УСТРОЙСТВО

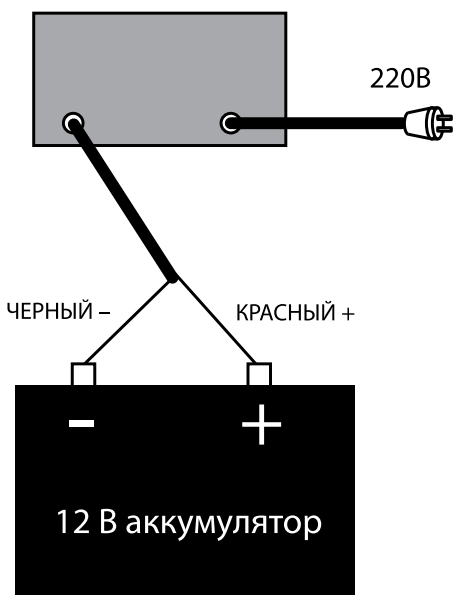
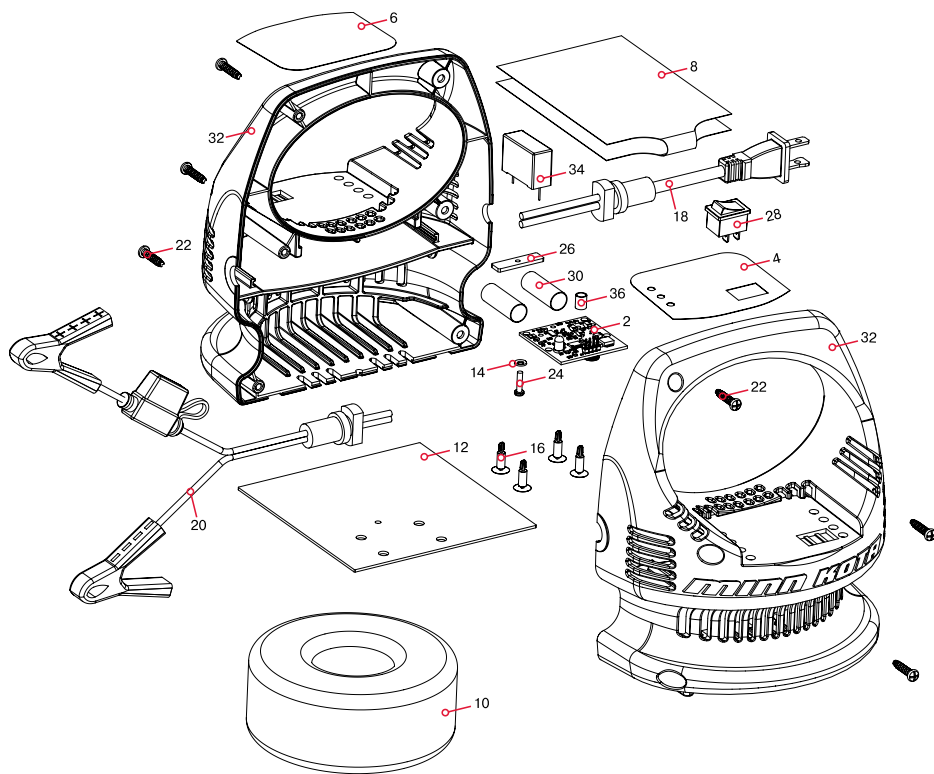


СХЕМА ДЕТАЛЕЙ



№	Описание	Кол-во	№	Описание	Кол-во
▲	РЕГИСТРАЦИОННАЯ КАРТОЧКА	1	18	КАБЕЛЬ ПИТАНИЯ	1
▲	РУКОВОДСТВО ПОЛЬЗОВАТЕЛЯ	1	20	ВЫХОДНОЙ КАБЕЛЬ	1
2	КОНТРОЛЬНАЯ ПЛАТА	1	22	ВИНТ M4×18 MM ТИП ВТ ВZPS	6
4	ЛИЦЕВАЯ НАКЛЕЙКА	1	24	ВИНТ T-BAR, M3	1
6	ОБОРОТНАЯ НАКЛЕЙКА	1	26	T-BAR 30×8×2 MM	1
8	ЯРЛЫК С ПРЕДУПРЕЖДЕНИЕМ	1	28	ПЕРЕКЛЮЧАТЕЛЬ	1
10	ТРАНСФОРМАТОР	1	30	СИЛИКОНОВАЯ ВТУЛКА 11×26 MM	2
12	РАДИАТОР	1	32	КОРПУС	2
14	ШАЙБА, 3 мм	1	34	ЕМИ ФИЛЬТР 1.0 UF	1
16	КЛИПСА	4	36	ИЗОЛЯТОР	1

▲ Не показано на схеме.

ДЕКЛАРАЦИЯ О СОБЛЮДЕНИИ ЭКОЛОГИЧЕСКИХ НОРМ

Компания Johnson Outdoors Marine Electronics стремится быть ответственным корпоративным субъектом, действующим в соответствии со всеми известными и применимыми экологическими нормами, а также быть хорошим партнером в сообществах, где компания производит или продает свои изделия.

ДИРЕКТИВА WEEE

Директива Европейского союза 2002/96/ЕС «Директива по Утилизации электрического и электронного оборудования (WEEE)» касается большинства дистрибьюторов, продавцов и изготовителей потребительской электроники в Европейском Союзе. Директива WEEE требует от изготовителя потребительской электроники быть ответственным за управление отходами его изделий, чтобы обеспечить утилизацию изделий в период жизненного цикла в соответствии с требованиями природоохранного законодательства.

В вашем регионе может не требоваться соответствие нормам WEEE в отношении электрического и электронного оборудования, также оно может не требоваться в отношении электрического и электронного оборудования, спроектированного и предназначенного для постоянного или временного размещения в таких транспортных средствах, как автомобили, самолеты и суда. В некоторых странах Евросоюза такие транспортные средства считаются не входящими в сферу регулирования данной директивы, а электрическое и электронное оборудование для данного типа применения может считаться исключенным из требований директивы WEEE.

Символ WEEE на изделии (контейнер для мусора на колесах) означает, что изделие не может утилизироваться вместе с другим домашним мусором. Изделие должно быть отправлено на сбор и утилизацию с электрическим и электронным оборудованием. Компания Johnson Outdoors Inc. маркирует все электрические и электронные изделия в соответствии с директивой WEEE. Целью изготовителя является соблюдение требований в отношении сбора, переработки, восстановления и экологически безопасной утилизации данных изделий; хотя эти правила могут отличаться в различных странах ЕС. Дополнительные сведения о том, куда вы должны направлять отработавшее оборудование для переработки и восстановления и/или о требованиях в вашей стране-члене ЕС, обратитесь к дилеру или дистрибьютору, у которого вы приобрели ваше изделие.



УТИЛИЗАЦИЯ

Электромоторы компании Minn Kota не подпадают под правила утилизации EAG-VO (директива в отношении электрических устройств), реализованных в директиве WEEE. Тем не менее, никогда не утилизируйте свой электромотор Minn Kota вместе с бытовым мусором, и утилизируйте отходы в надлежащем месте сбора вашего местного городского совета.

Запрещается выбрасывать аккумулятор вместе с бытовым мусором. Соблюдайте указания изготовителя или его представителя по утилизации и утилизируйте отходы в надлежащем месте сбора вашего местного городского совета.

ГАРАНТИЙНЫЙ ТАЛОН

2 ГОДА ГАРАНТИИ

Перед началом эксплуатации убедительно просим вас внимательно изучить правила и условия эксплуатации продукции, условия предоставления гарантии. Гарантийный талон действителен только при наличии правильно и четко указанных: модели, серийного номера продукции, даты продажи, чётких реквизитов и печатей фирмы продавца и подписи покупателя. Серийный номер и модель изделия должны соответствовать указанным в гарантийном талоне.

При отсутствии указанных выше реквизитов гарантийный талон признается недействительным. В этом случае рекомендуем обратиться к Продавцу для получения правильно заполненного гарантийного талона. В случае если дату продажи установить невозможно, в соответствии с законодательством Российской Федерации о защите прав потребителей, гарантийный срок исчисляется с даты изготовления продукции.

1. Гарантийные условия

- 1.1 Производитель принимает на себя гарантию на дефекты производства и материалов, которые могут быть выявлены в течение гарантийного срока.
- 1.2 Гарантийный срок на изделие – 2 года.

2. Гарантия не распространяется на следующие неисправности:

- 2.1 Механические повреждения мотора, устройств дистанционного управления и шнуров (глубокие царапины, вмятины, любого рода искривления и деформации, наступившие в результате ударных или иных действий).
- 2.2 Любые повреждения винта, за исключением явных производственных дефектов.
- 2.3 Повреждения, вызванные стихией, пожаром.
- 2.4 Ненадлежащая работа или поломка в нём возникли вследствие нарушения потребителем правил использования, хранения или эксплуатации, действия третьих лиц или непреодолимой силы.
- 2.5 Выход из строя электронно-цифровых компонентов в результате перегрузки в цепи.
- 2.6 Выход из строя электронно-цифровых компонентов, если монтаж был произведён с нарушением требований производителя в части защиты.
- 2.7 При повреждении в результате неправильного подключения источника питания или соединения с сетью, отсутствия в цепи предохранителя соответствующего номинальной мощности электромотора.
- 2.8 Программное обеспечение.

ПЕРЕДАЧА ПРИБОРА НА ОБСЛУЖИВАНИЕ

- Перед отправкой прибора для гарантийного обслуживания, пожалуйста, свяжитесь с авторизованным сервисным центром по телефону или e-mail.
- Зарегистрируйте ваше обращение, предоставив информацию о серийном номере изделия и возникшей неисправности.
- Получите регистрационный код от авторизованного сервисного центра компании АО «Нормарк».
- Заполните на обратной стороне талона необходимые поля с вашим полным именем, точным почтовым адресом с указанием индекса, номером телефона для связи и Регистрационным кодом.
- Кратко письменно изложите, какая проблема возникает при использовании.
- Сделайте копию кассового чека или накладной (для подтверждения факта приобретения и даты покупки).
- Доставьте приобретенный вами прибор с заполненным гарантийным талоном и копией кассового чека и накладной в сервисный центр компании АО «Нормарк».

Товар получен в исправном состоянии, без видимых повреждений, в полной комплектности. Проверен в моём присутствии, претензий по качеству товара не имею. С условиями гарантийного обслуживания ознакомлен и согласен.

Модель _____

Серийный номер _____

Дата покупки _____

Штамп и подпись продавца _____

СЕРВИСНЫЙ ЦЕНТР АО «НОРМАК»

Тел.: (495) 775–37–32

Понедельник — пятница с 8:00 до 17:00,

Пятница с 8:00 до 15:00 Мск.

E-mail: service@normark.ru

117335, г. Москва, ул. Вавилова, д.91, корп.2.

Источник информации на случай изменения

адреса сервисного центра: www.normark.ru

**ФОРМА ГАРАНТИЙНОГО
СЕРВИСНОГО ОБСЛУЖИВАНИЯ MINNKOTA**

ВАЖНО! Ремонту и замене подлежат приборы MinnKota целиком, а не отдельные его части. Доставка прибора до сервисного центра для его ремонта или замены на новый осуществляется силами и за счёт покупателя. Обязательно сохраните талон на случай, если вам придётся обращаться в сервисный центр повторно, в этом случае заполните вторую секцию этой формы.

Секция 1

Заполняется разборчиво печатными буквами

Данные покупателя

Ф.И.О. (полностью):

Название компании (если есть):

Точный адрес с указанием индекса:

Телефон для связи (с кодом):

Регистрационный код:

--	--	--	--	--	--

Краткое описание дефекта:

Проведённые работы по ремонту прибора:

Дата

Подпись специалиста**Секция 2**

Заполняется разборчиво печатными буквами

Данные покупателя

Ф.И.О. (полностью):

Название компании (если есть):

Точный адрес с указанием индекса:

Телефон для связи (с кодом):

Регистрационный код:

--	--	--	--	--	--

Краткое описание дефекта:

Проведённые работы по ремонту прибора:

Дата

Подпись специалиста

